



ประวัติวิทยาลัยอาชีวศึกษานบุรี

86 ปี แห่งความเจริญงอกงาม (86 THONBURI VOCATIONAL COLLEGE)

“การจะพัฒนาทุกสิ่งทุกอย่างให้เจริญนั้น จะต้องสร้างและเสริมขึ้นจากพื้นฐานเดิมที่มีอยู่ก่อนทั้งสิ้น ถ้าพื้นฐานไม่ดีหรือคลอนแคลนบกพร่องแล้ว ที่จะเพิ่มเติมเสริมต่อให้เจริญขึ้นไปอีกนั้น ยากนักที่จะทำได้ จึงควรจะเข้าใจให้แจ่มชัดว่า นอกจากจะมุ่งสร้างความเจริญแล้ว ยังต้องพยายามรักษาพื้นฐานให้มั่นคง ไม่บกพร่อง พร้อม ๆ กันได้” พระบรมราโชวาทของพระบาทสมเด็จพระบรมชนกาธิเบศรมหาภูมิพลอดุลยเดชมหาราช บรมนาถบพิตร ในพิธีพระราชทานปริญญาบัตรของจุฬาลงกรณ์มหาวิทยาลัย 10 กรกฎาคม 2523

ระยะหยั่งรากลงดิน

เริ่มต้นจากแนวคิดการจัดการศึกษาด้านอาชีพ ซึ่งได้มีมาตั้งแต่ยุคสมัยที่ประเทศไทยเริ่มมีอาชีพ ทัศนกรรมมากขึ้น นอกเหนือไปจากอาชีพกสิกรรม การอาชีวศึกษาจึงถือกำเนิดขึ้น

ระยะแตกหน่อ

1 สิงหาคม 2481 เริ่มเปิดสอน ในชื่อ “โรงเรียนช่างเย็บเสื้อผ้าวัดหงส์รัตนาราม” ตั้งอยู่ที่วัดหงส์รัตนาราม อำเภอบางกอกใหญ่ จังหวัดธนบุรี เปิดสอน หลักสูตรตัดเย็บเสื้อผ้า ระดับอาชีวศึกษาตอนต้น เรียน 2 ปี รับผิดชอบสำเร็จ ชั้นประถมศึกษาปีที่ 4 นางอรุณ หุราพันธ์ เป็นครูใหญ่

ระยะยืนต้น

ปีการศึกษา 2497 เปลี่ยนชื่อเป็น “โรงเรียนช่างสตรีธนบุรี” ย้ายมาอยู่ที่วัดอรุณราชวราราม ตำบลวัดอรุณ อำเภอบางกอกใหญ่ จังหวัดธนบุรี เปิดสอน หลักสูตรช่างสตรีระดับอาชีวศึกษาตอนต้น รับผิดชอบสำเร็จชั้นประถมศึกษาปีที่ 4 และระดับอาชีวศึกษาตอนกลาง รับผิดชอบอาชีวศึกษาตอนต้น หรือมัธยมศึกษาตอนต้น นางนทพิทยพิลาส (เสียม โจนสมิต) เป็นอาจารย์ใหญ่

ปีการศึกษา 2499	เปิดหลักสูตรการช่างสตรี ระดับอาชีวศึกษาชั้นสูง
ปีการศึกษา 2500	เปลี่ยนเป็นหลักสูตรการช่างสตรี ระดับมัธยมศึกษาตอนต้น เรียน 2 ปี และระดับมัธยมศึกษาตอนปลายเรียน 3 ปี
ปีการศึกษา 2504	เปลี่ยนเป็นหลักสูตรการช่างสตรี ระดับมัธยมศึกษาตอนต้น สายอาชีพ เรียน 3 ปี (ม.ศ.1-3) รับผู้สำเร็จประถมปีที่ 7 และระดับมัธยมตอนปลายสายอาชีพเรียน 3 ปี (ม.ศ.4-6) รับผู้สำเร็จชั้นมัธยมศึกษาปีที่ 3 หรือจบมัธยมศึกษาตอนต้น สายอาชีพ
ปีการศึกษา 2510	เปลี่ยนเป็นหลักสูตรคหกรรมศาสตร์ สาขาวิชาผ้าและเครื่องแต่งกายและสาขาวิชาอาหารและโภชนาการ รับผู้สำเร็จชั้นมัธยมศึกษาตอนต้น(ม.ศ.3)

ระยะผลิดอก

3 เมษายน 2515	โรงเรียนการช่างสตรีธนบุรี ย้ายมาอยู่ในที่ 868 ซอยจรัญสนิทวงศ์ 13 ตำบลวัดท่าพระ อำเภอบางกอกใหญ่ จังหวัดธนบุรี
---------------	--

ระยะออกผล

ปีการศึกษา 2516	เปลี่ยนชื่อเป็น “โรงเรียนอาชีวศึกษาธนบุรี” นางนทพิทยพิลาศ (เสงี่ยม โรจนสมิต) เป็นอาจารย์ใหญ่ จนถึง 30 กันยายน 2518 จึงเกษียณอายุราชการ และนางสมัย ปัญญาสุข ได้ดำรงตำแหน่งอาจารย์ใหญ่สืบแทน
1 ตุลาคม 2519	เปิดสอนหลักสูตรประกาศนียบัตรวิชาชีพชั้นสูง (ปวส.) สาขาวิชาผ้าและเครื่องแต่งกาย และเปิดสอนหลักสูตรประกาศนียบัตรวิชาชีพ (ปวช.) สาขาวิชาศิลปหัตถกรรม เปลี่ยนชื่อเป็น “วิทยาลัยอาชีวศึกษารุงเทพวิทยาเขต 7 ธนบุรี” (จาก 8 วิทยาเขต) นายอดิศรย์ ศรีสุคนธ์ เป็นผู้อำนวยการวิทยาลัย และนางสมัย ปัญญาสุข เป็นหัวหน้าวิทยาเขต
1 ตุลาคม 2521	เปลี่ยนชื่อเป็น “วิทยาลัยอาชีวศึกษารุงเทพ วิทยาเขตธนบุรี” (รวม 3 วิทยาเขต) นางอัมพา สุขกมล เป็นผู้อำนวยการวิทยาลัย และนางสมัย ปัญญาสุข เป็นหัวหน้าวิทยาเขต
1 มกราคม 2522	เปลี่ยนชื่อเป็น “วิทยาลัยอาชีวศึกษาธนบุรี” นางสมัย ปัญญาสุข ดำรงตำแหน่งผู้อำนวยการวิทยาลัย เปิดสอน 2 ระดับ ได้แก่ <ol style="list-style-type: none"> ระดับประกาศนียบัตรวิชาชีพ (ปวช.) หลักสูตร 3 ปี มี 3 สาขาวิชา ได้แก่ <ol style="list-style-type: none"> 1.1 สาขาวิชาคหกรรมศาสตร์ทั่วไป 1.2 สาขาวิชาศิลปประยุกต์ 1.3 สาขาวิชาจิตรศิลป์ ระดับประกาศนียบัตรวิชาชีพเทคนิค (ปวท.) ประเภทวิชา

บริหารธุรกิจ หลักสูตร 2 ปี มี 4 สาขาวิชา ได้แก่

- 1.1 สาขาวิชาการบัญชี
- 1.2 สาขาวิชาการธนาคารและธุรกิจการเงิน
- 1.3 สาขาวิชาการตลาดและการขาย
- 1.4 สาขาวิชาการเลขานุการ

- 1 เมษายน 2527 เปิดสอนหลักสูตรประกาศนียบัตรวิชาชีพชั้นสูง (ปวส.) หลักสูตร 2 ปี มี 2 สาขาวิชา ได้แก่
- สาขาวิชาเทคโนโลยีคหกรรมศาสตร์ทั่วไป
 - สาขาวิชาเทคโนโลยีอาหารและโภชนาการ
- เปิดสอนหลักสูตรประกาศนียบัตรวิชาชีพเทคนิค (ปวท.)
- เพิ่ม 3 สาขา
- สาขาวิชาเทคโนโลยีคหกรรมศาสตร์ทั่วไป
 - สาขาวิชาคหกรรมศาสตร์ทั่วไป
 - สาขาวิชาการออกแบบ

- 5 พฤศจิกายน 2528 นางอัมพา สุขกมล ย้ายมาดำรงตำแหน่งผู้อำนวยการวิทยาลัย
- ปีการศึกษา 2536 เปิดสอนหลักสูตรประกาศนียบัตรวิชาชีพ (ปวช.) สาขาวิชาการถ่ายภาพ
- ปีการศึกษา 2538 เปลี่ยนชื่อหลักสูตรประกาศนียบัตรวิชาชีพ (ปวช.) สาขาวิชา ศิลปประยุกต์ เป็นสาขาวิชาการออกแบบ
- ปีการศึกษา 2539 เปิดสอนหลักสูตรประกาศนียบัตรวิชาชีพชั้นสูง (ปวส.) สาขาวิชา เทคโนโลยีการถ่ายภาพและวิดีโอ
- ปีการศึกษา 2547 เปิดสอนหลักสูตรประกาศนียบัตรวิชาชีพชั้นสูง (ปวส.) สาขาวิชา คอมพิวเตอร์กราฟิก

การเจริญเติบโตและการปรับปรุงพันธุ์

- ปีการศึกษา 2551 เปิดสอนหลักสูตรประกาศนียบัตรวิชาชีพชั้นสูง (ปวส.) สาขาวิชา เทคโนโลยีสารสนเทศ
- ปีการศึกษา 2558 จัดการศึกษาพร้อมหลักสูตรอาชีวศึกษาและมัธยมศึกษาตอนปลาย (ทวิศึกษา) เปิดสอนหลักสูตรประกาศนียบัตรวิชาชีพ (ปวช.) สาขาวิชาการออกแบบ และสาขาวิชาคอมพิวเตอร์ธุรกิจ
- ปีการศึกษา 2559 จัดการศึกษาพร้อมหลักสูตรอาชีวศึกษาและมัธยมศึกษาตอนปลาย (ทวิศึกษา) หลักสูตรประกาศนียบัตรวิชาชีพ (ปวช.) สาขาวิชาการบัญชี
- ปีการศึกษา 2560 เปิดสอนหลักสูตรประกาศนียบัตรวิชาชีพ (ปวช.) และ เปิดสอน หลักสูตรประกาศนียบัตรวิชาชีพชั้นสูง (ปวส.) สาขาวิชาการโรงแรม
- ปีการศึกษา 2562 เปิดหลักสูตรประกาศนียบัตรวิชาชีพชั้นสูง (ปวส.) สาขาวิชาการตลาด สาขาวิชางานธุรกิจนายหน้าอสังหาริมทรัพย์

- ปีการศึกษา 2564 ได้รับแต่งตั้งให้เป็นศูนย์ความเป็นเลิศทางการอาชีวศึกษา (Excellent Center) สาขาเทคโนโลยีสารสนเทศ
- ปีการศึกษา 2566 เปิดสอนหลักสูตรประกาศนียบัตรวิชาชีพชั้นสูง (ปวส.) ประเภทวิชา ศิลปกรรมและเศรษฐกิจสร้างสรรค์ กลุ่มอาชีพศิลปะและการออกแบบ สาขาวิชาจิตรศิลป์
- ปีการศึกษา 2566 ได้รับแต่งตั้งให้เป็นศูนย์บริหารเครือข่ายการผลิตและพัฒนากำลังคน อาชีวศึกษา (Center of Vocational Manpower Networking Management: CVM) สาขาวิชาจิตรศิลป์

วิทยาลัยอาชีวศึกษาธนบุรี ตั้งอยู่เลขที่ 182 ซอยจรัญสนิทวงศ์ 136 แขวงวัดท่าพระ เขตบางกอกใหญ่ กรุงเทพมหานคร 10600

โทรศัพท์ 0-2412-3411 , 0-2142-6285

โทรสาร 0-2412-3486

E-mail : Bangkok7@vec.mail.go.th

Website : <https://www.thonburi.ac.th/>

Facebook : <https://www.facebook.com/thonburivocationalcollege>

คณะผู้บริหารสถานศึกษา



นางสาวกฤติญา วังหอม
ผู้อำนวยการ



นายปริญญา อินทรทวี
รองผู้อำนวยการ



นางปาริชาติ บุญยัครฉัตร
รองผู้อำนวยการ



นางสาวอัชชลิ เหลืองศรีชัย
รองผู้อำนวยการ

คณะกรรมการวิทยาลัยอาชีวศึกษารนบุรี

- | | | |
|---------------------|--------------|---------------------------------------|
| 1. นายอภิชาติ | จรรย์วิลาศ | กรรมการผู้ทรงคุณวุฒิ ประธานกรรมการ |
| 2. นางสาวเสาวภา | เสาริรัมย์ | กรรมการผู้แทนครูหรือคณาจารย์ |
| 3. นางสาวกุลนิษฐ์ | วงศ์แก้ว | กรรมการผู้แทนผู้ประกอบการ |
| 4. นางชุตติมา | นาคะทัดตะ | กรรมการผู้แทนองค์กรชุมชน |
| 5. นายธราพงษ์ | คำวอน | กรรมการผู้แทนองค์กรปกครองส่วนท้องถิ่น |
| 6. นายธีรรัช | โน้ตศิริ | กรรมการผู้แทนศิษย์เก่า |
| 7. พระครูปลัดถวัลย์ | ชนตีสโร | กรรมการผู้แทนพระภิกษุสงฆ์ |
| 8. บาทหลวงอนุชา | ชาวแพรน้อย | กรรมการผู้แทนศาสนาคริสต์ในพื้นที่ |
| 9. นายธีรวีร์ | ดิษยะไชยพงษ์ | กรรมการผู้แทนสถานประกอบการ |
| 10. นายกฤตธัช | โลศิริ | กรรมการผู้แทนสถานประกอบการ |
| 11. นายวิษุพันธ์ | จันทร์มณี | กรรมการผู้แทนสถานประกอบการ |
| 12. นายทวีชาติ | วิรามเวศย์ | กรรมการผู้แทนสถานประกอบการ |
| 13. นายพิเชฐ | ทิพย์พญาชัย | กรรมการผู้แทนสถานประกอบการ |
| 14. นายประเสริฐ | จันทอภัย | กรรมการผู้ทรงคุณวุฒิ |
| 15. นายทองเลี่ยม | พุกทอง | กรรมการผู้ทรงคุณวุฒิ |

16. นายวรพจน์	ศรีวังษ์คณ	กรรมการผู้ทรงคุณวุฒิ
17. นายศักดิ์ระวี	วรวิฒนะปริญญา	กรรมการผู้ทรงคุณวุฒิ
18. นางสาวกฤติญา	วังหอม	กรรมการและเลขานุการ

คณะกรรมการบริหารสถานศึกษา

1. นางสาวกฤติญา	วังหอม	ประธานกรรมการ
2. นายอัฐพล	ผลพุกษา	กรรมการ
3. นายปริญญา	อินทรกวี	กรรมการ
4. นางสาวมนัสรี	สังข์เฟื่อน	กรรมการ
5. นางสาวนิภา	วิเศษการ	กรรมการ
6. นายชาญชัย	เขี้ยวแท้	กรรมการ
7. นางสาวสุกัญญา	บัวแก้ว	กรรมการ
8. นางกานดา	ทิมวนิช	กรรมการ
9. นายบรรพต	ฉั่วตระกูล	กรรมการ
10. นางจิราภรณ์	เจริญสุข	กรรมการ
11. นางสาวยอแสง	โกวิททวี	กรรมการ
12. นางสาวภิญญาพัชญ์	หนองหาญ	กรรมการ
13. นางสาวสายฝน	ดาภา	กรรมการ
14. นางสาวกัญญาภัค	คล้ายสิงห์โต	กรรมการ
15. นายเอกนรินทร์	ภาคะ	กรรมการ
16. นางสาวกุลวดี	สำลีกำเนิด	กรรมการ
17. นางสาวปาลิตา	ชนะนะ	กรรมการ
18. นายกษิตศ	ศรีสินธุ์ชัย	กรรมการ
19. นางสาวอลิสสา	เจริญสุข	กรรมการ
20. นายหัตถุพล	อำภารส	กรรมการ
21. นายจตุพงศ์	ภูอาวุธ	กรรมการ
22. นางสาวอุมาภรณ์	สามัคคี	กรรมการ
23. นางสาวจรรุวรรณ	กล่อมประเสริฐ	กรรมการ
24. นางสาวเสาวภา	เสารีย์มย์	กรรมการและเลขานุการ

ปรัชญา อัตลักษณ์ เอกลักษณ์สถานศึกษา

ปรัชญา

เร่งศึกษา หาความรู้ เชิดชูความดี มีคุณธรรม

อัตลักษณ์

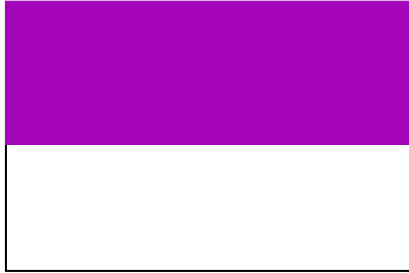
มีเป้าหมายชีวิต คิดสร้างสรรค์ มีจิตสาธารณะ

เอกลักษณ์สถานศึกษา

สร้างองค์ความรู้สู่อาชีพที่ยั่งยืน

สีประจำวิทยาลัย

สีม่วง – ขาว



สีม่วง หมายถึง ความมุ่งมั่น หนักแน่น อดทน

สีขาว หมายถึง ความบริสุทธิ์ สว่าง พลังความคิดริเริ่มสร้างสรรค์แห่งปัญญา

ต้นไม้ประจำวิทยาลัย

ต้นอินทนิล



อินทนิล (Queen's Flower) เป็นไม้สัญลักษณ์ประจำวิทยาลัยอาชีวศึกษาธนบุรี เพื่อแทนความแข็งแกร่ง ความมุ่งมั่น หนักแน่น อดทนของชาวอาชีวศึกษาธนบุรี ด้วยอินทนิลเป็นไม้ยืนต้นที่แข็งแรง อายุยืนนาน เจริญเติบโตได้ทุกสภาพแวดล้อม

ช่อดอก มีลักษณะกอดกันเป็นกลุ่มแน่น มีสีม่วงสด (violet-pink) เหมือนความรัก ความสามัคคี และ กลมเกลียวเป็นหนึ่งเดียว (unity) ของเหล่าบรรดาศิษย์อาชีวศึกษาธนบุรี ที่ไม่มีวันจางหายไป ทั้งต้นเปลือก ใบ สามารถใช้เป็นสมุนไพร คุณค่าของบรรดาเหล่าศิษย์ ที่ได้สร้างประโยชน์ให้กับสังคม และประเทศชาติ เป็นระยะเวลาอันยาวนาน

ยุทธศาสตร์การพัฒนาคุณภาพการจัดการศึกษา

วิสัยทัศน์

พัฒนาสถานศึกษาด้วยความคิดสร้างสรรค์ และนวัตกรรม สู่งานเป็นผู้ประกอบการ

พันธกิจ

1. ยกระดับคุณภาพการจ้ดอาชีวศึกษาสู่สากล
2. ปลูกฝังจิตสำนึกการเป็นพลเมืองดีของประเทศชาติและสังคมโลก
3. พัฒนาประสิทธิภาพระบบบริหารจัดการสถานศึกษา
4. ขยายเครือข่ายความร่วมมือกับทุกภาคส่วนทั้งในและต่างประเทศ

เป้าประสงค์

1. ผู้เรียนและผู้สำเร็จการศึกษามีทักษะวิชาชีพเป็นที่ยอมรับในระดับสากล
2. ผู้เรียนมีจรรยาบรรณตามมาตรฐานวิชาชีพ
3. สถานศึกษามีระบบบริหารจัดการที่มีประสิทธิภาพ
4. สถานศึกษามีเครือข่ายความร่วมมือกับชุมชน หน่วยงาน สถานประกอบการ เพื่อสร้างสังคมแห่งการเรียนรู้

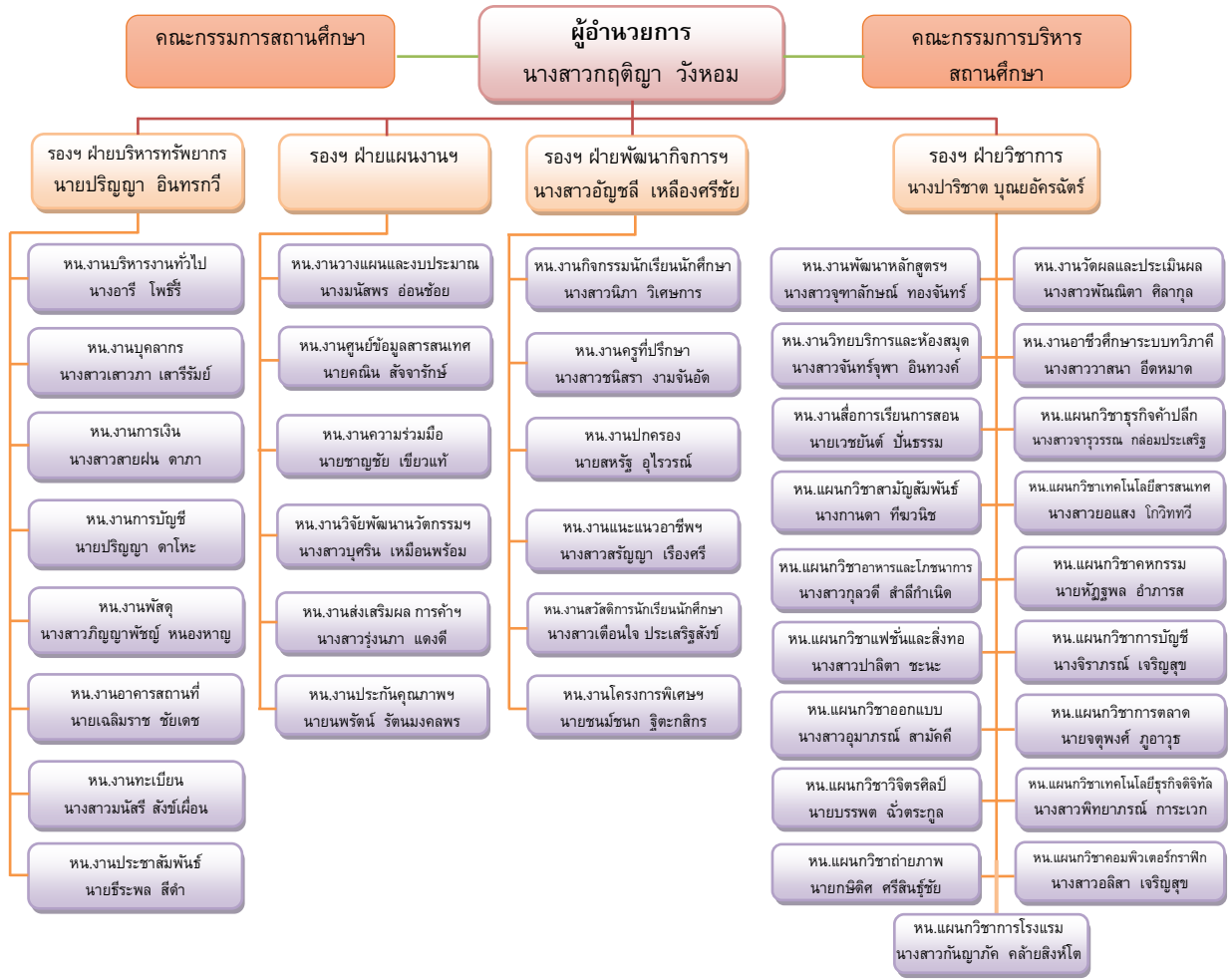
ยุทธศาสตร์

1. ด้านการพัฒนาคุณภาพผู้เรียนและผู้สำเร็จการศึกษา
2. ด้านการพัฒนากระบวนการเรียนรู้
3. ด้านประสิทธิภาพระบบบริหารจัดการสถานศึกษา
4. ด้านการสร้างเครือข่ายความร่วมมือกับทุกภาคส่วน

กลยุทธ์

พันธกิจ	กลยุทธ์
1. ยกระดับคุณภาพการจัดการอาชีวศึกษาสู่สากล	1. พัฒนาระบบการจัดการเรียนรู้สู่ศตวรรษที่ 21
	2. เสริมสร้างทักษะวิชาชีพของผู้เรียนเพื่อความเป็นเลิศ
	3. เสริมสร้างการเป็นผู้ประกอบการ
	4. พัฒนาหลักสูตรฐานสมรรถนะรายวิชาที่สอดคล้องกับความต้องการของทุกภาคส่วน
	5. พัฒนารูปแบบการจัดการอาชีวศึกษาที่หลากหลาย
	6. พัฒนาทักษะการสื่อสารภาษาต่างประเทศ
2. ปลูกฝังจิตสำนึกการเป็นพลเมืองดีของประเทศชาติและสังคมโลก	1. เสริมสร้างค่านิยมให้ผู้เรียนยึดมั่นในความดี มีระเบียบวินัยและยอมรับผิดชอบต่อสังคม
	2. จัดกิจกรรมเกี่ยวกับชาติศาสนา และสถาบันพระมหากษัตริย์
	3. พัฒนาผู้เรียนให้มีจรรยาบรรณ มาตรฐานวิชาชีพ
	4. พัฒนาระบบดูแลช่วยเหลือผู้เรียนให้สามารถแก้ปัญหาและพัฒนาตนเองได้ตามหลักปรัชญาของเศรษฐกิจพอเพียง
	5. จัดกิจกรรมเกี่ยวกับศิลปะ วัฒนธรรม และอนุรักษ์สิ่งแวดล้อม
	6. ส่งเสริมสนับสนุนกิจกรรมการเรียนรู้พหุวัฒนธรรม
3. พัฒนาประสิทธิภาพระบบบริหารจัดการสถานศึกษา	1. พัฒนาระบบการบริหารจัดการโดยใช้เทคโนโลยีและนวัตกรรม
	2. พัฒนาอาคารสถานที่และสภาพแวดล้อมที่เอื้อต่อการเรียนรู้
	3. พัฒนาขีดความสามารถของครูและบุคลากรทางการศึกษาสู่สากล
	4. สร้างเสริมระบบการบริหารจัดการตามหลักปรัชญาของเศรษฐกิจพอเพียง
	5. พัฒนาห้องเรียนรู้เทคโนโลยีเฉพาะทาง
4. ขยายเครือข่ายความร่วมมือกับทุกภาคส่วนทั้งในและต่างประเทศ	1. สร้างเครือข่ายความร่วมมือกับทุกภาคส่วนและสังคมแห่งการเรียนรู้
	2. เพิ่มขีดความสามารถด้านนวัตกรรม สิ่งประดิษฐ์ งานสร้างสรรค์ หรืองานวิจัยสู่ความเป็นเลิศ
	3. สนับสนุนการจัดกิจกรรมการเรียนรู้ร่วมกับชุมชนและภูมิปัญญาท้องถิ่น
	4. บริการวิชาการและวิชาชีพสู่ชุมชน
	5. จัดการอาชีวศึกษาร่วมกับภาคีเครือข่ายทั้งในและต่างประเทศ
	6. สื่อสารภาพลักษณ์องค์กรสู่สาธารณชน

แผนภูมิการบริหารสถานศึกษา



ข้อมูลด้านบุคลากร

วิทยาลัยอาชีวศึกษานบุรี มีบุคลากรจำนวนทั้งสิ้น 96 คน จำแนกเป็น ผู้บริหาร 4 คน ข้าราชการครู จำนวน 61 คน พนักงานราชการ จำนวน 7 คน ครูพิเศษสอน จำนวน 2 คน ครูอัตราจ้าง จำนวน 2 คน ข้าราชการพลเรือน จำนวน 2 คน ลูกจ้างประจำ จำนวน 1 คน และลูกจ้างชั่วคราว จำนวน 19 คน ดังแสดงตามตารางต่อไปนี้

ตารางแสดง จำนวนผู้บริหารและครู จำแนกตามสถานภาพ เพศ วุฒิการศึกษา ตำแหน่ง ประจำปีการศึกษา 2567

ผู้บริหาร/แผนกวิชา	จำนวน (คน)	สถานภาพ			เพศ		วุฒิการศึกษา			ตำแหน่ง บริหาร/ครู				
		ข้าราชการ	พนักงานราชการ	อัตราจ้าง	ชาย	หญิง	ปริญญาเอก	ปริญญาโท	ปริญญาตรี	ครูพิเศษสอน	พนักงานราชการ	ครู	ชำนาญการ	ชำนาญการพิเศษ
ฝ่ายบริหาร	4	4	-	-	1	3	2	2	-	-	-	-	-	4
สามัญสัมพันธ์	14	12	1	1	2	12	-	3	11	1	1	8	1	3
อาหารและโภชนาการ	5	5	-	-	1	4	-	1	4	-	-	4	1	-
คหกรรมศาสตร์	4	4	-	-	2	2	-	2	2	-	-	3	1	-
การโรงแรม	5	5	-	-	2	3	-	1	4	-	-	3	1	1
แฟชั่นและสิ่งทอ	3	3	-	-	-	3	-	2	1	-	-	2	1	-
การออกแบบ	3	3	-	-	2	1	-	-	3	-	-	3	-	-
วิจิตรศิลป์	5	5	-	-	4	1	-	1	4	-	-	3	1	1
การถ่ายภาพ	5	5	-	-	5	-	-	1	4	-	-	5	-	-
คอมพิวเตอร์กราฟิก	4	4	-	-	1	3	-	-	4	-	-	4	-	-
การบัญชี	4	3	-	1	1	3	-	-	4	1	-	2	1	-
การตลาด	3	2	1	-	1	2	-	1	2	-	1	2	-	-
คอมพิวเตอร์ธุรกิจ	5	5	-	-	1	4	-	3	2	-	-	1	1	3
ธุรกิจค้าปลีก	1	-	1	-	-	1	-	-	1	-	1	-	-	-
เทคโนโลยีสารสนเทศ	5	5	-	-	1	4	-	2	3	-	-	4	-	1
รวม	70	65	3	2	24	46	2	19	49	2	3	44	8	13

ที่มา : ข้อมูลจากงานบุคลากร ณ มกราคม 2568

ตารางแสดง จำนวนบุคลากรทางการศึกษา จำแนกตามงาน สถานภาพ เพศ และวุฒิการศึกษา

งานตามโครงสร้างบริหารสถานศึกษา	จำนวน (คน)	สถานภาพ				เพศ		วุฒิการศึกษา			
		ข้าราชการพลเรือน	พนักงานราชการ	ลูกจ้างประจำ	ลูกจ้างชั่วคราว	ชาย	หญิง	มัธยมศึกษาหรือต่ำกว่า	มัธยมศึกษา/ปวช.	อนุปริญญา/ปวส.	ปริญญาตรี
ฝ่ายวิชาการ											
1. งานวิทยบริการและห้องสมุด	1	-	1	-	-	-	1	-	-	-	1
2. งานพัฒนาหลักสูตรการเรียนการสอน	1	-	-	-	1	-	1	-	-	-	1
3. งานวัดผลประเมินผลการศึกษา	1	-	-	-	1	-	1	-	-	-	1
ฝ่ายพัฒนากิจการนักเรียนนักศึกษา											
1. งานปกครอง	-	-	-	-	-	-	-	-	-	-	-
2. งานกิจกรรมนักเรียนนักศึกษา	1	-	-	-	1	-	1	-	-	-	1
ฝ่ายแผนงานและความร่วมมือ											
1. งานวางแผนและงบประมาณ	1	-	-	-	1	-	1	-	-	-	1
2. งานศูนย์ข้อมูล	-	-	-	-	-	-	-	-	-	-	-
ฝ่ายบริหารทรัพยากร											
1. งานพัสดุ	3	-	1	-	2	-	3	-	-	-	3
2. งานทะเบียน	2	-	-	-	2	-	2	-	1	1	-
3. งานบริหารงานทั่วไป	5	1	1	-	3	-	5	-	-	-	5
4. งานบัญชี	1	-	-	-	1	-	1	-	-	1	-
5. งานการเงิน	2	1	1	-	-	-	2	-	-	-	2
6. งานบุคลากร	1	-	-	-	1	-	1	-	-	-	1
7. งานอาคารสถานที่	3	-	-	-	3	1	2	3	-	-	-
8. พนักงานขับรถยนต์	2	-	-	1	1	2	-	1	1	-	-
9. พนักงานรักษาความปลอดภัย	2	-	-	-	2	2	-	-	1	1	-
รวม	26	2	4	1	19	5	21	4	3	3	16

ที่มา : ข้อมูลจากงานบุคลากร ณ มกราคม 2568

ข้อมูลด้านผู้เรียน

ปีการศึกษา 2567 วิทยาลัยอาชีวศึกษาธนบุรี มีนักเรียนระดับประกาศนียบัตรวิชาชีพ (ปวช.) จำนวน 712 คน และนักศึกษาระดับประกาศนียบัตรวิชาชีพชั้นสูง (ปวส.) จำนวน 292 คน รวมทั้งสิ้น 1,004 คน ดังแสดงในตารางต่อไปนี้ ตาราง แสดงจำนวนนักเรียนระดับประกาศนียบัตรวิชาชีพ (ปวช.) วิทยาลัยอาชีวศึกษาธนบุรี

ประเภทวิชา	สาขาวิชา	ปวช. 1	ปวช. 2	ปวช. 3	รวม
บริหารธุรกิจ	การบัญชี	9	11	7	27
	การตลาด	10	15	19	44
	ธุรกิจค้าปลีก	8	6	12	26
อุตสาหกรรมดิจิทัลและเทคโนโลยีสารสนเทศ	เทคโนโลยีธุรกิจดิจิทัล	24	15	44	83
	เทคโนโลยีสารสนเทศ	12	15	23	50
ศิลปกรรมและเศรษฐกิจสร้างสรรค์	วิจิตรศิลป์	55	37	30	122
	การออกแบบ	38	34	46	118
	การถ่ายภาพและมัลติมีเดีย	29	15	21	65
อุตสาหกรรมแฟชั่นและสิ่งทอ	แฟชั่นและสิ่งทอ	6	5	8	19
อุตสาหกรรมอาหาร	อาหารและโภชนาการ	23	44	39	106
คหกรรม	คหกรรมศาสตร์	3	2	2	7
อุตสาหกรรมท่องเที่ยว	การโรงแรม	12	23	10	45
รวม		229	222	261	712

ตาราง แสดงจำนวนนักเรียนระดับประกาศนียบัตรวิชาชีพชั้นสูง (ปวส.) วิทยาลัยอาชีวศึกษาธนบุรี

ประเภทวิชา	สาขาวิชา	ปวส. 1	ปวส. 2	รวม
บริหารธุรกิจ	การบัญชี	-	1	1
	การตลาด	-	6	6
	การจัดการธุรกิจค้าปลีก	13	11	24
อุตสาหกรรมดิจิทัลและเทคโนโลยีสารสนเทศ	เทคโนโลยีธุรกิจดิจิทัล	5	12	17
	เทคโนโลยีสารสนเทศ	17	21	38
ศิลปกรรมและเศรษฐกิจสร้างสรรค์	วิจิตรศิลป์	35	-	35
	ดิจิทัลกราฟิก	30	49	79
	การถ่ายภาพและมัลติมีเดีย	8	14	22
คหกรรม	การบริหารงานธุรกิจค้าปลีก	16	28	44
อุตสาหกรรมท่องเที่ยว	การโรงแรม	9	17	26
รวม		133	159	292

ที่มา : ข้อมูลจากงานทะเบียน ณ ธันวาคม 2567

ข้อมูลด้านผู้สำเร็จการศึกษา

ปีการศึกษา 2566 วิทยาลัยอาชีวศึกษาธนบุรี มีผู้สำเร็จการศึกษาระดับประกาศนียบัตรวิชาชีพ (ปวช.) จำนวน 149 คน และผู้สำเร็จการศึกษาระดับประกาศนียบัตรวิชาชีพชั้นสูง (ปวส.) จำนวน 123 คน รวมทั้งสิ้น 272 คน

ข้อมูลด้านหลักสูตรการจัดการเรียนการสอน

วิทยาลัยอาชีวศึกษาธนบุรี เปิดสอนหลักสูตรประกาศนียบัตรวิชาชีพ (ปวช.) พ.ศ.2567 หลักสูตรประกาศนียบัตรวิชาชีพชั้นสูง (ปวส.) พ.ศ. 2567 ประเภทวิชาบริหารธุรกิจ อุตสาหกรรมดิจิทัลและเทคโนโลยี

สารสนเทศ ศิลปกรรมและเศรษฐกิจสร้างสรรค์ อุตสาหกรรมแฟชั่นและสิ่งทอ คหกรรม อุตสาหกรรมอาหาร อุตสาหกรรมท่องเที่ยว รายละเอียดของกลุ่มอาชีพ และสาขาวิชาที่เปิดสอนมีดังนี้

1. ระดับประกาศนียบัตรวิชาชีพ (ปวช.)
 - 1.1 ประเภทวิชาบริหารธุรกิจ
 - 1.1.1 กลุ่มอาชีพการเงินและบัญชี สาขาวิชาการบัญชี
 - 1.1.2 กลุ่มอาชีพการตลาด สาขาวิชาการตลาด
 - 1.1.3 กลุ่มอาชีพการตลาด สาขาวิชาธุรกิจค้าปลีก
 - 1.2 ประเภทวิชาอุตสาหกรรมดิจิทัลและเทคโนโลยีสารสนเทศ
 - 1.2.1 กลุ่มอาชีพธุรกิจดิจิทัลและพาณิชย์อิเล็กทรอนิกส์ สาขาวิชาเทคโนโลยีสารสนเทศ
 - 1.2.2 กลุ่มอาชีพซอฟต์แวร์และการประยุกต์ สาขาวิชาเทคโนโลยีสารสนเทศ
 - 1.3 ประเภทวิชาศิลปกรรมและเศรษฐกิจสร้างสรรค์
 - 1.3.1 กลุ่มอาชีพศิลปะและการออกแบบ สาขาวิชาจิตรศิลป์
 - 1.3.2 กลุ่มอาชีพศิลปะและการออกแบบ สาขาวิชาการออกแบบ
 - 1.3.3 กลุ่มอาชีพศิลปะและการออกแบบ สาขาวิชาการถ่ายภาพและมัลติมีเดีย
 - 1.4 ประเภทวิชาอุตสาหกรรมแฟชั่นและสิ่งทอ
 - 1.4.1 กลุ่มอาชีพแฟชั่น สาขาวิชาแฟชั่นและสิ่งทอ
 - 1.5 ประเภทวิชาคหกรรม
 - 1.5.1 กลุ่มอาชีพการประดิษฐ์ สาขาวิชาคหกรรมศาสตร์
 - 1.6 ประเภทวิชาอุตสาหกรรมอาหาร
 - 1.5.1 กลุ่มอาชีพการประกอบและบริการอาหาร สาขาวิชาอาหารและโภชนาการ
 - 1.7 ประเภทวิชาอุตสาหกรรมท่องเที่ยว
 - 1.7.1 กลุ่มอาชีพการโรงแรม สาขาวิชาการโรงแรม
2. ระดับประกาศนียบัตรวิชาชีพชั้นสูง (ปวส.)
 - 2.1 ประเภทวิชาบริหารธุรกิจ
 - 2.1.1 กลุ่มอาชีพการเงินและบัญชี สาขาวิชาการบัญชี
 - 2.1.2 กลุ่มอาชีพการตลาด สาขาวิชาการตลาด
 - 2.1.3 กลุ่มอาชีพการตลาด สาขาวิชาการจัดการธุรกิจค้าปลีก
 - 2.2 ประเภทวิชาอุตสาหกรรมดิจิทัลและเทคโนโลยีสารสนเทศ
 - 2.2.1 กลุ่มอาชีพธุรกิจดิจิทัลและพาณิชย์อิเล็กทรอนิกส์ สาขาวิชาเทคโนโลยีธุรกิจดิจิทัล
 - 2.2.2 กลุ่มอาชีพซอฟต์แวร์และการประยุกต์ สาขาวิชาเทคโนโลยีสารสนเทศ
 - 2.3 ประเภทวิชาศิลปกรรมและเศรษฐกิจสร้างสรรค์
 - 2.3.1 กลุ่มอาชีพศิลปะและการออกแบบ สาขาวิชาจิตรศิลป์
 - 2.3.2 กลุ่มอาชีพศิลปะและการออกแบบ สาขาวิชาการถ่ายภาพและมัลติมีเดีย
 - 2.3.3 กลุ่มอาชีพศิลปะและการออกแบบ สาขาวิชาดิจิทัลกราฟิก
 - 2.4 ประเภทวิชาคหกรรม
 - 2.4.1 กลุ่มอาชีพการประดิษฐ์ สาขาวิชาการบริหารธุรกิจค้าปลีก
 - 2.5 ประเภทวิชาอุตสาหกรรมอาหาร

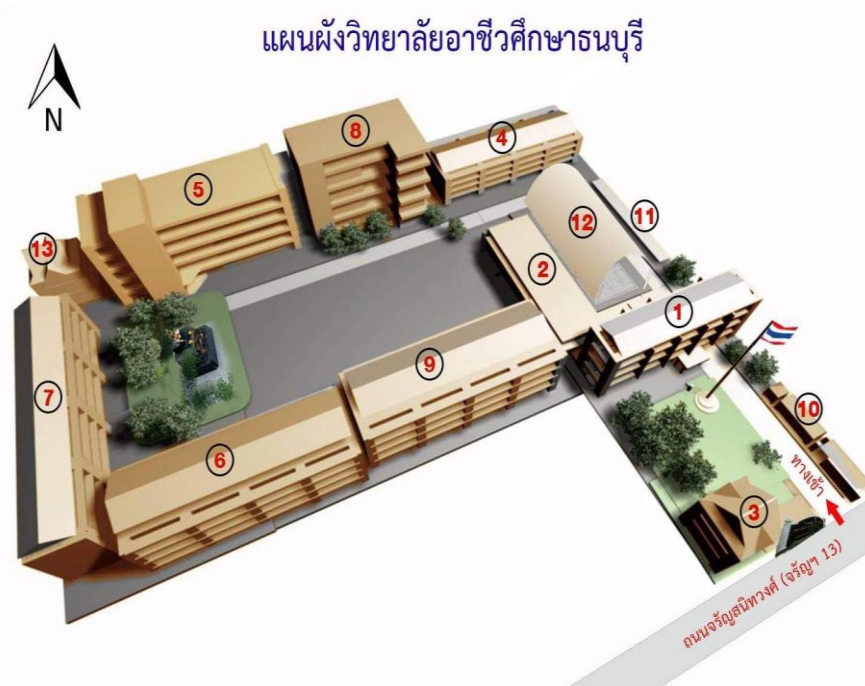
2.5.1 กลุ่มอาชีพการประกอบและบริการอาหาร สาขาวิชาอาหารและโภชนาการ

2.6 ประเภทวิชาอุตสาหกรรมท่องเที่ยว

2.6.1 กลุ่มอาชีพการโรงแรม สาขาวิชาการโรงแรม

ข้อมูลด้านอาคารสถานที่

วิทยาลัยอาชีวศึกษานบุรี ตั้งอยู่เลขที่ 182 ซอยจรัญสนิทวงศ์ 13 ถนนจรัญสนิทวงศ์ แขวงวัดท่าพระ เขตบางกอกใหญ่ กรุงเทพมหานคร รหัสไปรษณีย์ 10600 มีพื้นที่ทั้งหมด 10 ไร่ 15 ตารางวา โดยมีอาคารเรียนและสำนักงาน ดังแผนผังแสดง



- | | |
|--------------------------------------|-----------------------------------|
| 1. อาคาร 1 (อาคารอำนวยการ) | 2. อาคาร 2 |
| 3. อาคาร 3 | 4. ศูนย์อาหาร |
| 5. อาคาร 5 | 6. อาคาร 6 |
| 6. อาคาร 7 | 8. อาคาร 8 (อาคารเฉลิมพระเกียรติ) |
| 9. อาคาร 9 | 10. สำนักงานปกครอง |
| 11. ศูนย์ปฏิบัติการวิชาชีพทางการตลาด | 12. ลานอเนกประสงค์ |
| 13. อาคารบ้านพักอาศัย | |

1. อาคาร 1 (อาคารอำนวยการ) สร้างเมื่อปี พ.ศ. 2514 ประกอบด้วย ห้องผู้อำนวยการ สำนักงานฝ่ายบริหารทรัพยากร ฝ่ายวิชาการ ฝ่ายแผนงานและความร่วมมือ และฝ่ายพัฒนากิจการนักเรียนนักศึกษา ห้องงานทะเบียน งานสารบรรณ งานประชาสัมพันธ์ งานบุคลากร งานการเงิน งานบัญชี งานพัสดุ งานกิจกรรม งานแนะแนว งานครูที่ปรึกษา งานประกันฯ ห้องประชุมอำนวยการ และห้องประชุมประกันคุณภาพการศึกษา ห้องเรียนและห้องปฏิบัติการแผนกวิชาคหกรรมศาสตร์ ได้แก่ ห้องเรียนรู้เทคโนโลยีเฉพาะทางดอกไม้สด ห้องฝึกปฏิบัติการดอกไม้ประดิษฐ์ ห้องฝึกปฏิบัติการศิลปะประดิษฐ์ ห้องฝึกปฏิบัติการ R -

Florist และร้าน R – Florist ห้องเรียนและห้องปฏิบัติการภาษาไทย ภาษาจีน สังคมศึกษา กฎหมาย คณิตศาสตร์ และห้องจัดแสดงผลงาน

2. อาคาร 2 สร้างเมื่อปี พ.ศ. 2515 ประกอบด้วย ห้องเรียนและห้องปฏิบัติการแผนกวิชาอาหารและโภชนาการ ได้แก่ ห้องฝึกปฏิบัติการอาหารเบื้องต้น ห้องปฏิบัติการอาหารนานาชาติ (ครัวร้อน) ห้องปฏิบัติการเบเกอรี่

3. อาคาร 3 สร้างเมื่อปี พ.ศ. 2541 ประกอบด้วย ห้องฝึกปฏิบัติการแผนกวิชาการโรงแรม ได้แก่ ห้องปฏิบัติการงานเครื่องดื่ม ห้องปฏิบัติการงานแม่บ้าน

4. อาคารศูนย์อาหาร สร้างเมื่อปี พ.ศ. 2526 ประกอบด้วย ร้านอาหาร ห้องอาหาร และลานกิจกรรมอเนกประสงค์

5. อาคาร 5 สร้างเมื่อปี พ.ศ. 2529 ประกอบด้วย ห้องเรียนและห้องปฏิบัติการแผนกวิชาเทคโนโลยีธุรกิจดิจิทัล ห้องเรียนและห้องปฏิบัติการวิทยาศาสตร์ ห้องพยาบาล ห้องประชุมอินทนิล 1 และห้องประชุมอินทนิล 2

6. อาคาร 6 สร้างเมื่อปี พ.ศ. 2530 ประกอบด้วย ห้องเรียนและห้องปฏิบัติการแผนกวิชาคอมพิวเตอร์กราฟิก ได้แก่ ห้องปฏิบัติการคอมพิวเตอร์กราฟิก ห้องปฏิบัติการมัลติมีเดีย ห้องปฏิบัติการกราฟิกดิจิทัล ห้องเรียนและห้องปฏิบัติการแผนกวิชาการออกแบบ ได้แก่ ห้องปฏิบัติการคอมพิวเตอร์เพื่อการออกแบบ ห้องออกแบบผลิตภัณฑ์ ห้องออกแบบนิเทศศิลป์ ห้องออกแบบตกแต่ง ห้องวาดเขียนเพื่องานออกแบบ ศูนย์วิทยบริการ คูหาลูกเสือวิสามัญ และหอศิลป์ C13 ART SPACE

7. อาคาร 7 สร้างเมื่อปี พ.ศ. ๒๕๓๗ ประกอบด้วย ห้องเรียนและห้องปฏิบัติการแผนกวิชาจิตรศิลป์ ได้แก่ ห้องประติมากรรม ห้องเครื่องเคลือบดินเผา ห้องภาพพิมพ์ ห้องวาดเขียน และห้องเรียนและห้องปฏิบัติการแผนกวิชาถ่ายภาพและมัลติมีเดีย ได้แก่ ห้องปฏิบัติการคอมพิวเตอร์เพื่อการถ่ายภาพ ห้องสตูดิโอถ่ายภาพ และห้องปฏิบัติการล้างฟิล์ม (Dark Room)

8. อาคาร 8 สร้างเมื่อปี พ.ศ. 2540 ประกอบด้วย ห้องเรียนและห้องปฏิบัติการแผนกวิชาแฟชั่นและสิ่งทอ แผนกวิชาการบัญชี แผนกวิชาการตลาด และแผนกวิชาธุรกิจค้าปลีก ห้องเรียนและห้องปฏิบัติการพิมพ์ดีด ศูนย์การเรียนรู้ด้วยตนเองระบบมัลติมีเดีย ห้องเรียนและห้องปฏิบัติการคอมพิวเตอร์ ห้องเรียนและห้องปฏิบัติการภาษาอังกฤษ ห้องเรียนอาเซียน และห้องปฏิบัติการชมรมทูบีนัมเบอร์วัน

9. อาคาร 9 สร้างเมื่อปี พ.ศ. 2546 ประกอบด้วย ห้องเรียนและห้องปฏิบัติการแผนกวิชาเทคโนโลยีสารสนเทศ ห้องเรียนและห้องปฏิบัติการเทคโนโลยีสารสนเทศชั้นสูง ศูนย์บริการอินเทอร์เน็ต ห้องประชุมพระยาอนุบาลดีดกรรม (เสน โกษะโยดม)

10. อาคาร สำนักงานปกครอง งานปกครอง งานรักษาความปลอดภัย

11. อาคาร ศูนย์ปฏิบัติการวิวิชาชีพทางการตลาด ศูนย์บ่มเพาะผู้ประกอบการอาชีวศึกษา

12. ลานอเนกประสงค์

13. อาคารบ้านพักอาศัย

ข้อมูลสภาพชุมชน เศรษฐกิจ สังคม

สภาพชุมชน

วิทยาลัยอาชีวศึกษานบุรี ตั้งอยู่ในเขตบางกอกใหญ่ กรุงเทพมหานคร มีพื้นที่ 6.18 ตารางกิโลเมตร พื้นที่เป็นที่ราบลุ่มริมแม่น้ำเจ้าพระยาฝั่งตะวันตก มีลักษณะเป็นเกาะ มีคลองและแม่น้ำล้อมรอบ มีชุมชนตามทะเบียน 32 ชุมชน จำนวนประชากร 66,152 คน ความหนาแน่นของประชากร 10,704.20 คน ต่อตารางกิโลเมตร (เดือนธันวาคม 2562) ประชาชนส่วนใหญ่นับถือศาสนาพุทธ และอิสลาม มีแหล่งวัฒนธรรมสำคัญของประเทศ คือ วัดอรุณราชวรารามราชวรมหาวิหาร ซึ่งตั้งอยู่บริเวณริมแม่น้ำเจ้าพระยามีนักท่องเที่ยวเข้ามาเป็นจำนวนมากในแต่ละปี นอกจากนี้มีหน่วยงาน และสถานที่สำคัญ เช่น กองบัญชาการกองทัพเรือ พระราชวังเดิม โรงพยาบาลศิริราช วัดโมลีโลกยาราม วัดหงส์รัตนาราม วัดประดู่ฉิมพลี มัสยิดต้นสน เป็นต้น

สภาพเศรษฐกิจ

ประชากรส่วนใหญ่ประกอบอาชีพค้าขาย อุตสาหกรรม และบริการต่าง ๆ นอกจากนี้ ย่านที่สำคัญในพื้นที่ ได้แก่ บริเวณท่าพระ ซึ่งได้รับการพัฒนาให้เป็นศูนย์กลางของระบบขนส่งมวลชนของกรุงเทพมหานคร ฝั่งธนบุรี โดยเป็นจุดร่วมของระบบขนส่งมวลชนที่เชื่อมต่อระหว่างเส้นทางรถไฟฟ้าสายเฉลิมรัชมงคล ก่อให้เกิดเป็นเส้นทางรถไฟฟ้าวงแหวนภายในเขตกรุงเทพมหานครชั้นกลางและชั้นใน

สภาพสังคม

สภาพสังคม เป็นสังคมเมือง ประชากรที่ตั้งถิ่นฐานอยู่ในชุมชนมีการตั้งถิ่นฐานเป็นหมู่แบบเบ็ดเสร็จที่มีเศรษฐกิจและความต้องการต่าง ๆ มีวิถีชีวิตเรียบง่าย สิ่งจำเป็นคือปัจจัยสี่ มีความสัมพันธ์แบบกันเอง วิถีชีวิตต้องเร่งรีบแข่งกับเวลา มีความสัมพันธ์ต่อกันน้อย ประชาชนจำนวนมากไม่น้อยที่เป็นกลุ่มบุคคลมีความรู้ ความสามารถ มีฐานะทางสังคมและเศรษฐกิจดี ขณะที่ยังมีผู้ด้อยโอกาส ผู้สูงอายุ และผู้พิการอยู่จำนวนหนึ่ง นอกจากนี้ประชาชนจำนวนมากขาดความเข้าใจเกี่ยวกับสิทธิ หน้าที่ และความเป็นพลเมือง รวมทั้งการมีองค์ความรู้ด้านต่าง ๆ ที่เป็นพื้นฐานของการดำรงชีวิต จึงมีส่วนร่วมต่อการพัฒนาสังคมค่อนข้างน้อย ทำให้การพัฒนาก้าวไปอย่างขาดประสิทธิภาพและเอกภาพ ในการพัฒนาสังคม เศรษฐกิจและสิ่งแวดล้อม

ข้อมูลด้านงบประมาณ

ปีงบประมาณ 2567 วิทยาลัยอาชีวศึกษานบุรี ได้รับการสนับสนุนงบประมาณในการดำเนินงาน ค่าใช้จ่ายในการดำเนินโครงการตามแผนปฏิบัติการประจำปี ดังนี้

รับการสนับสนุนเงินงบประมาณ	19,876,568.00 บาท
ยอดค่าใช้จ่ายงบประมาณ	18,709,501.16 บาท
งบประมาณคงเหลือ	1,167,066.84 บาท

แผนที่วิทยาลัยอาชีวศึกษาธนบุรี



182 ซอยจรัญสนิทวงศ์ 13 ถนนจรัญสนิทวงศ์ แขวงวัดท่าพระ
เขตบางกอกใหญ่ กรุงเทพมหานคร 10600